

GeoAgenda

Nr. 1/2006



Impressum / Impression

Herausgeber / Editeur

- Verband Geographie Schweiz (ASG)
Association Suisse de Géographie (ASG)
Associazione Svizzera di Geografia (ASG)
- Schweizerische Gesellschaft für Angewandte
Geographie (SGAG) / *Société Suisse de*
Géographie Appliquée (SSGA)
- Verein Schweizerischer Geographielehrer
(VSGG) / *Association Suisse des Profes-*
seurs de Géographie (ASPG)

Begründer / fondateur: H. Leser

Verantwortlich / responsable: H.-R. Egli

Redaktion / Rédaction: Philipp Bachmann

Übersetzung / Traduction: Céline Dey

Abonnement:

- Fr. 25.- für 5 Hefte / *pour 5 revues*
- Fr. 20.- für Studierende / *pour étudiants*

Bestellung / Commande:

--> Redaktion GeoAgenda

PC / CCP: 30-17072-3 ASG Bern

Inserate, Beilagen / Annonces, Annexes:

- Preisliste bei der Redaktion erhältlich /
Liste des prix disponibles à la rédaction

Auflage / Tirage: 900

Druckerei / Imprimerie: WittwerDruck Bern

Die Autoren sind verantwortlich für den Inhalt
ihrer Beiträge / *Les auteurs sont responsables*
pour le contenu de leurs articles.

Redaktionsschluss / Délai rédactionnel:

No. 2/2006: 31-03-06, No. 3/2006: 31-05-06

Adresse:

Redaktion GeoAgenda
Geographisches Institut, Universität Bern
Hallerstrasse 12, CH-3012 Bern
e-mail: asg@giub.unibe.ch
Tel. 031/ 631 85 67 (Mo+Fr)
Internet: www.swissgeography.ch

Gedruckt mit finanzieller Unterstützung durch
Imprimé avec le soutien financier de
scnat

Schweizerische Akademie der Naturwissenschaften
Académie suisse des sciences naturelles
Swiss Academy of Sciences

Inhalt / Contenu

Ph. Bachmann **Editorial** 3

Thema / Sujet

IGUL / UNIL 4
Portrait Jörg Winistörfer 12

Mitteilungen/Communications

ASG SGM 2006 16
GH Inhalt Heft 4/2005 18
GEA Dieci anni di GEA 19
VSGg / ASPG Neues aus dem Vorstand
Nouvelles du comité 22
WBZ-Kurse / *Cours CPS* 23
Vortragsreihe Fachdidaktik ... 24
SGAG/ SSGA Jahresversammlung 2006 25
SGAG-Preis / *Prix SSGA* 26
Uni BS Diss. S. Eder Sandtner 27

Umschau / Tour d'horizon

ETH-Symposium Galmiz 28
Swiss Transdisciplinary Award 28
Prix Media scnat 29
Swiss Mountain Water Award 29
Inserat Professor(in) Uni Basel 30
Professeur(e) Uni Neuchâtel 31

Agenda / Calendrier 32

Titelseite Geographisches Institut der
Universität Lausanne

Page de titre *Institut de Géographie de*
l'Université de Lausanne,
Photo: Ph. Bachmann

Was haben das „UNO-Jahr der Wüsten und der Wüstenbildung“ (2006), das 10-Jahre-Jubiläum der GEA und die Pensionierung von Professor Winistörfer miteinander zu tun? Wer die vorliegende GeoAgenda aufmerksam liest, findet überraschende Gemeinsamkeiten. Es war die grosse Dürrekatastrophe von 1974/75 im Sahel, welche die Weltöffentlichkeit erstmals auf das komplexe Thema der Desertifikation aufmerksam machte - ein nach wie vor bedrohliches Problem, das im UNO-Jahr 2006 endlich wieder vermehrte Beachtung erhält (vgl. www.iydd2006.org). Es war der Niger, der mit seinen gemächlich dahinströmenden Wassern mitten im Sahel eine Handvoll Tessiner Geographen zur Gründung einer geographischen Regionalgesellschaft (GEA) und einer wissenschaftlichen Zeitschrift (GEA - paesaggi territori geografia) inspirierte (siehe S. 19). Und es war nochmals der Niger - diesmal das Land - das im beruflichen Vordergrund von Prof. Jörg Winistörfer (Universität Lausanne) stand. Zusammen mit Prof. Laurent Bridel baute er anfangs der 1980er Jahre ein geographisches Ausbildungsprogramm an der Universität von Niamey/Niger auf (siehe S. 12). Und noch etwas: Die Uni Lausanne erhält einen neuen Lehrstuhl für Geographie. Mehr dazu und weitere Infos zum Geographischen Institut der Universität Lausanne lesen Sie auf den folgenden Seiten.

Philipp Bachmann

Qu'ont donc à voir l'Année internationale des déserts et de la désertification de l'ONU (2006), les dix ans de la GEA et le départ en retraite du professeur Winistörfer? Ceux qui liront attentivement ce numéro du GeoAgenda trouveront d'étonnants points communs. C'est la sécheresse catastrophique des années 1974/75 au Sahel qui a pour la première fois attiré l'attention du public sur le sujet complexe de la désertification - un problème toujours aussi menaçant qui, de par l'année de l'ONU 2006, reçoit enfin de nouveau une attention accrue. Ce sont les eaux tranquilles du Niger traversant le Sahel qui ont inspiré une poignée de géographes tessinois à fonder une société géographique régionale (GEA) et une revue scientifique (GEA - paesaggi territori geografia) (voir page 19). Et c'est de nouveau le Niger, cette fois le pays, qui a été au centre de la vie professionnelle du professeur Jörg Winistörfer (Université de Lausanne). En collaboration avec le professeur Laurent Bridel, il a mis sur pied un programme de formation géographique à l'Université de Niamey/Niger au début des années 1980 (voir page 12). Encore une chose: L'Université de Lausanne est pourvue d'un poste supplémentaire en géographie. Plus là-dessus ainsi que sur l'Institut de géographie de l'Université de Lausanne dans les pages suivantes.

Philipp Bachmann

Nouveau poste en géographie humaine à l'Université de Lausanne

La „ Fondation Famille Sandoz „ a sponsorisé un poste de géographie à la Faculté des géosciences et de l'environnement de l'Université de Lausanne. A partir du semestre d'hiver 2006/07 Mme Céline Rozenblat enseignera la géographie humaine comme professeur assistante pour trois ans.

Pourquoi ce sponsoring?

La Fondation Famille Sandoz a mis au concours des postes en sciences du vivant, chimie, sciences historiques et physique (elle ne se cantonne donc pas exclusivement à la chimie.) Elle souhaitait cette année mettre au concours un poste en géographie et les conseillers de la fondation ont suggéré que ce soit en géographie humaine. D'où l'ouverture au concours, le 1er Septembre 2005, d'un poste de professeur assistant „ filière de relève académique tenure-track „ dans le domaine de la géographie humaine.

Les quatre universités romandes se sont portées candidates. L'université de Lausanne a présenté la candidature de Céline Rozenblat sur le projet „ Dynamiques des réseaux et des systèmes urbains en Europe„. Ce projet, ainsi que ceux des trois autres universités, ont été défendus devant la commission d'experts de la fondation le 6 décembre 2005.

Le projet de la candidate de l'université de Lausanne a été retenu. Mme Céline Rozenblat sera donc nommée professeur assistante pour trois ans dans notre faculté et pourra concourir

à la succession de J.-B. Racine si elle le souhaite.

Le fait que ce poste soit financé par la Fondation Famille Sandoz n'est pas ressenti comme un inconvénient à l'intérieur de notre faculté. Des postes de ce genre ont déjà été pourvus dans des disciplines scientifiques de la faculté des Sciences, dont nous sommes les héritiers pour une grande part, et n'ont jamais posé de problèmes d'autonomie de décision de la faculté.

Jean Hernandez
Doyen de la Faculté des
Géosciences et de
l'Environnement, UNIL



Neuer Lehrstuhl für Humangeographie an der Universität Lausanne

Die Stiftung „Familie Sandoz“ hat eine befristete Assistenzprofessur an der Fakultät für Erdwissenschaften und Umwelt der Universität Lausanne gesponsert. Im Wintersemester 2006/07 wird Frau Céline Rozenblat ihre Lehrtätigkeit in Humangeographie für drei Jahre aufnehmen.



Wie kam es zu diesem Sponsoring?

Die Stiftung der Familie Sandoz schreibt regelmässig Dozentenstellen in verschiedenen wissenschaftlichen Disziplinen aus (Biowissenschaften, Chemie, Physik, Geschichte). Im Jahr 2005 wünschte die Stiftung ein Engagement in der Geographie, wobei sich der Stiftungsrat für die Humangeographie entschied. Am 1. September 2005 erfolgte die Ausschreibung einer Assistenzprofessur in Humangeographie im Sinne einer Nachwuchsförderung (tenure-track).

Alle vier Westschweizer

Universitäten stellten Kandidaten/-innen auf. Für die Universität Lausanne bewarb sich Frau Céline Rozenblat mit ihrem Projekt „Dynamik der städtischen Netze und Systeme in Europa“. Die Projekte der vier Universitäten wurden am 6. Dezember 2005 der Expertenkommission der Sandoz-Stiftung vorgestellt. Dabei gewann die Universität Lausanne die Ausschreibung.

Frau Rozenblat wird somit als Assistenzprofessorin für drei Jahre an unserer Fakultät lehren. Sie kann sich nach Ablauf dieser Zeit als Nachfolgerin von

Prof. Jean-Bernard Racine bewerben

Die Tatsache, dass diese Assistenzprofessur von einer privaten Stiftung gesponsert wurde, hat innerhalb der Fakultät keine Bedenken ausgelöst, denn solche Dozentenstellen sind bereits früher an der Naturwissenschaftlichen Fakultät vergeben worden. Dort waren auch keine Einschränkungen der Entscheidungsfreiheit und der universitären Selbstbestimmung zu verspüren

Jean Hernandez
Dekan der Fakultät
Erdwissenschaften und
Umwelt, UNIL

La recherche à l'Institut de Géographie de l'Université de Lausanne
Emmanuel Reynard

Depuis deux ans, l'Institut de Géographie fait partie de la nouvelle Faculté des Géosciences et de l'Environnement de l'université de Lausanne. En septembre 2006, l'Institut ouvrira un master de géographie, dont les deux axes de spécialisation en „ Etudes urbaines „ et „ Environnements alpins „, se nourrissent des différentes recherches en cours.

Les collaborateurs de l'Institut de Géographie de l'UNIL mènent actuellement des recherches dans cinq domaines principaux :

- La proximité de la chaîne alpine explique que les études alpines occupent une place de choix dans les intérêts des chercheurs. Les travaux actuels portent sur l'étude du permafrost alpin, la gestion de l'eau dans les Alpes, les géomorphosites et le géotourisme.
- Les études régionales et urbaines con-

stituent le deuxième pôle de recherche traditionnel de l'IGUL. Les travaux actuels portent sur les processus de métropolisation, la morphologie urbaine, les transports, les dynamiques sociales en ville et le développement urbain durable. Les recherches sont fédérées par l'Observatoire universitaire de la ville et du développement durable, rattaché à l'IGUL.

- Depuis plus de 20 ans, l'IGUL mène des recherches sur le développement. Les travaux sont concentrés sur les sociétés à fortes contraintes, principalement en Afrique subsaharienne.
- En cartographie et SIG, les recherches portent sur le développement d'outils SIG, de cartographie thématique et de cartographie géomorphologique.
- L'IGUL développe également des recherches en méthodes quantitatives, indissociables des méthodes cartographiques et SIG.



Développement urbain durable et transformations des territoires

Antonio Da Cunha

Depuis plusieurs années, la référence au concept de développement durable s'est largement diffusée dans les différents domaines de l'enseignement, de la recherche et de l'action collective. Ethique du changement, le concept offre une grille de lecture des mutations accélérées que connaissent les territoires et un référentiel utile pour la conception et l'élaboration des politiques publiques. Evoquer le développement durable c'est aussi une façon d'entrer dans le débat sur l'avenir des villes, l'aménagement et l'invention du territoire.

Rattaché à l'Institut de géographie de l'université de Lausanne, l'Observatoire Universitaire de la Ville et du Développement Durable constitue un outil de connaissance des mécanismes-clés du développement de la ville et d'analyse des réalités urbaines dans leurs dimensions sociales, économiques et écologiques.

Il a pour missions premières d'alimenter l'enseignement de 2ème et 3ème cycle en „ Etudes urbaines „, et de soutenir les recherches et la diffusion des connaissances à travers notamment deux publications périodiques : „ Vues sur la Ville „ (trimestrielle) et „ Urbia, Cahiers du développement urbain durable „.

Les principes de travail de l'Observatoire sont la transparence, l'interdisciplinarité et l'anticipation. Au cours des dernières années un ensemble de recherches interdisciplinaires ont été lancées en partenariat notamment avec l'Observatoire Universitaire de la Mobilité (Genève). Ces recherches couvrent des domaines relatifs à la durabilité sociale, économique et physique et à leurs interfaces respectives. Elles visent l'étude des processus de reproduction des systèmes biophysiques et sociaux principalement à l'échelle des villes et agglomérations.

Principaux thèmes des recherches récentes

1. Lien social, prévention de l'exclusion et politiques d'insertion
2. Métropolisation, centralité économique et dynamiques territoriales
3. Régimes d'urbanisation, forme urbaine et impact environnemental
4. Indicateurs du développement durable et aménagement du territoire
5. Urbanisme durable et projet urbain
6. Réseaux urbains, équipements publics et mobilité durable
7. Gouvernance urbaine et Agenda 21 : analyse des processus politiques et des réformes institutionnelles à l'échelle des agglomérations

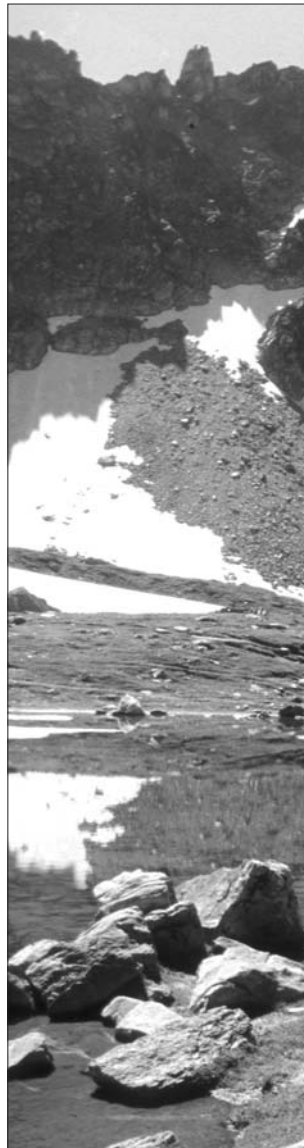
Dernière publication : „ Enjeux du développement urbain durable, Transformations urbaines, gestion des ressources et gouvernance „, PPUR, Lausanne, 2005, 471 p.

Recherche alpine à l'IGUL : la redécouverte du paysage

Emmanuel Reynard

La recherche alpine à l'IGUL porte sur trois axes principaux : la dynamique du pergélisol, les paysages et les géomorphosites et la gestion des ressources en eau. Le fil conducteur de l'ensemble de ces recherches est la position centrale du concept de paysage, dans ses dimensions naturelles et culturelles.

Le paysage est en effet à la fois un assemblage physique d'éléments abiotiques, biotiques et anthropiques et un construit social dans lequel une société projette différentes dimensions symboliques, politiques, religieuses, culturelles et économiques. Les recherches actuelles de l'IGUL touchent à deux interfaces particulières du paysage alpin : la relation entre processus et formes du relief dans le domaine périglaciaire, ainsi que la relation entre processus et formes géomorphologiques d'une part et société d'autre



part. Ces axes de recherche nous amènent à collaborer activement avec nos collègues des sciences naturelles et sociales (politologues, historiens, historiens de la culture).

Parmi les nombreux travaux en cours, on peut citer la thèse de J.-P. Pralong, sur les relations entre sciences de la Terre et tourisme, qui sera soutenue prochainement, la thèse de S. Stäuble sur l'évolution du paysage rhodanien depuis le début du 19^{ème} siècle, au moyen de cartes historiques, la thèse de G. Bissig, sur l'élaboration de méthodes de cartographie des géomorphosites, l'inventaire des sites géoculturels de la vallée du Trient ou encore le projet de valorisation de sites géomorphologiques que Goethe a décrits lors de ses voyages dans les Alpes.

Plus d'informations sur les recherches en cours sur www.unil.ch/igul

Recherches Sud à l'IGUL

Ronald Jaubert

Les recherches ayant pour cadre les pays du Sud ont pour thème central l'anthropisation des milieux à fortes contraintes, l'exploitation et le contrôle des ressources.

Les travaux portent sur les relations hommes-milieux et leurs dynamiques d'évolution. Une attention particulière est portée, depuis quatre ans, à l'exploitation de l'eau liant étroitement les dimensions, physiques, économiques sociales et politiques interagissant dans la gestion des ressources hydriques.

Plusieurs programmes passés et en cours s'inscrivent dans la collaboration, établie de longue date, entre les Uni-



versités de Lausanne et de Niamey. Si le Niger demeure un espace privilégié d'investigation, de nouveaux programmes ont été récemment mis en œuvre au Burkina Faso, en Inde et en Syrie. Ces deux derniers programmes sont menés en collaboration avec l'IUED de Genève et la Fondation Aga Khan et, dans le cas de la Syrie, avec la Maison de l'Orient et de la méditerranée (CNRS- Université Lyon 2) ainsi que l'Institut français du Proche Orient (IFPO, Damas).

Les recherches constituent une des bases de l'École doctorale conjointe Université de Lausanne - IUED, ouverte en janvier 2006.

Emmanuel Reynard

succède au Prof. Jörg Winistörfer et devient professeur ordinaire de géographie physique

Après des études de géographie, géologie et italien à la Faculté des Lettres de l'Université de Lausanne, terminées en 1992 par un mémoire sur la géomorphologie et l'histoire quaternaire de la vallée de la Morge (Valais), Emmanuel Reynard a oeuvré pendant six ans comme assistant et doctorant du Prof. Winistörfer. Sa thèse, soutenue en 1999, a porté sur la gestion de l'eau dans les stations touristiques de montagne. Après un séjour scientifique à l'Université du Queensland (Brisbane, Australie), E. Reynard a été rappelé à l'Université de Lausanne en suppléance du Prof. Winistörfer, lui-même nommé vice-recteur de l'Université.



s Glac
icateurs

Pendant six ans, E. Reynard a fourni, comme maître-assistant, puis professeur assistant, les enseignements de géographie physique et de géomorphologie, tout en continuant ses recherches sur la gestion de l'eau, les géomorphosites et le pergélisol de montagne. Il a également donné des cours de suppléance auprès des universités de Fribourg et de Neuchâtel. Au niveau de la recherche, E. Reynard est notamment actif au sein de l'Académie suisse des sciences naturelles (Scnat), où il siège dans diverses commissions (recherche alpine, plate-forme des géosciences), et de l'Association internationale des géomorphologues dont il est président d'un groupe de travail sur les géomorphosites. Depuis 2005, il est président de la Société suisse de géomorphologie (SSG).

Emmanuel Reynard,
*Nachfolger von Prof. Jörg Winistörfer, wird Ordentlicher Professor für
 Physische Geographie*

Emmanuel Reynard studierte Geographie, Geologie und italienische Sprache an der philosophisch-historischen Fakultät der Universität Lausanne. 1992 schloss er mit einer Lizentiatsarbeit über die Geomorphologie des Quartärs im Vallée de la Morgue (Unterwallis) ab. Während sechs Jahren war er Assistent und später Doktorand bei Professor Winistörfer. Seine 1999 abgeschlossene Dissertation befasst sich mit dem Wasserhaushalt alpiner Fremdenverkehrsorte. Nach einem Forschungsaufenthalt an der Universität von Queensland (Brisbane,

Australien), wurde Emmanuel Reynard an die Universität Lausanne zurückberufen, um Professor Winistörfer, der selber Vize-Rektor der Universität geworden war, bei dessen Lehrtätigkeit zu unterstützen.

Während sechs Jahren unterrichtete E. Reynard - zuerst als Oberassistent dann als Assistenzprofessor - Physische Geographie und Geomorphologie. Gleichzeitig führte er seine wissenschaftlichen Untersuchungen über Wasserhaushalt, Geotope und Permafrost im Berggebiet weiter. Daneben gab er auch Gastvorlesungen an den Universitäten Freiburg und Neuenburg.

E. Reynard nimmt aktiv an der nationalen und internationalen Forschungspolitik teil. Er sitzt unter anderem in den Kommissionen „Alpenforschung“ und „Plattform Geowissenschaften“ der Schweizerischen Akademie der Naturwissenschaften (scnat) und präsidiert die Arbeitsgruppe „Geotope“ des Internationalen Geomorphologenverbands. Seit 2005 ist E. Reynard auch Präsident der Schweizerischen Geomorphologischen Gesellschaft (SGmG).

40 ans de recherche et d'enseignement du Prof. Jörg Winistorfer dans les Alpes et dans le Sahel

Le 31 août 2005, le Prof. Jörg Winistorfer a pris sa retraite après une riche carrière à l'Université de Lausanne. Après son mémoire de licence en géographie régionale, réalisé en 1969 sous la direction du Prof. Henri Onde et portant sur le contraste entre les villages de Riddes et Iséables en Valais, le jeune diplômé, passionné d'alpinisme - il a d'ailleurs ouvert quelques voies qui portent encore son nom -, s'est attelé à la rédaction d'une thèse sur les glaciers, sous la conduite du Prof. Marcel Burri, recherche menée parallèlement à ses fonctions d'assistant en géographie physique. En 1977, il soutient sa thèse intitulée Paléogéographie des stades glaciaires des vallées de la rive gauche du Rhône entre Viège et Aproz et il est nommé maître-assistant, puis professeur assistant et finalement professeur ordinaire. Parallèlement à son activité académique, le Prof. Winistorfer gère pendant plusieurs années la branche Géographie au sein du Baccalauréat international. Plus tard, il mènera également une riche activité de formation continue au sein des universités populaires du canton.

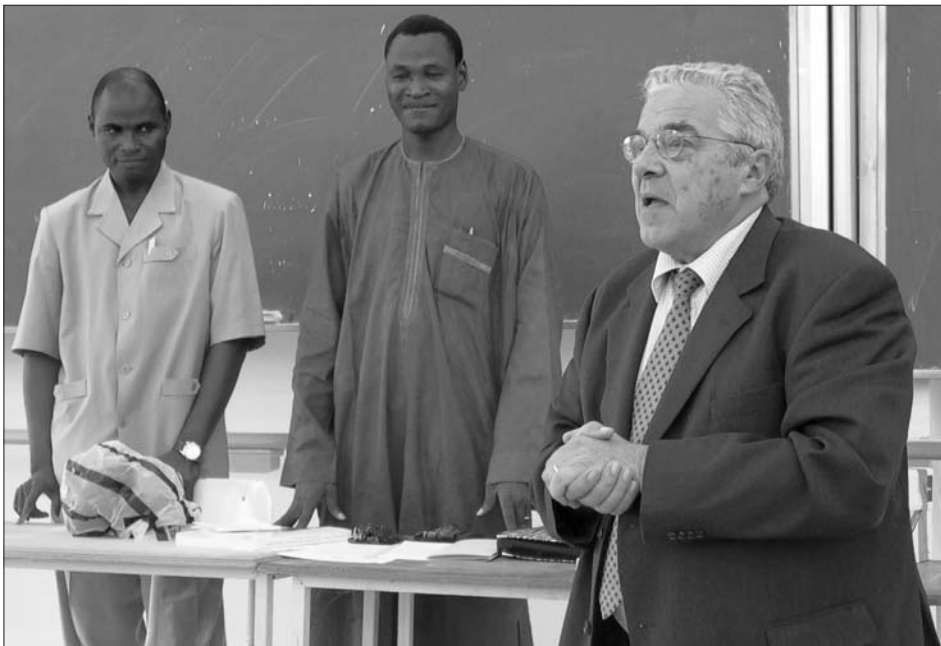
Fidèle à son université dès ses débuts, le Prof. Winistorfer s'est fortement impliqué dans la vie de son alma mater. Trois époques marquent ce volet de son activité académique : la gestion de la crise de l'Institut de Géographie dans les années 1970, sa période de Doyen de la Faculté des Lettres au début des années 90, puis

sa fonction de vice-recteur chargé de l'enseignement de 1999 à 2003. Dans les trois cas, le Prof. Winistorfer a pu faire valoir ses talents de négociateur et sa vision à long terme de l'université. Dans les années 70, il réussit à apaiser les remous provoqués auprès des étudiants par une nomination inappropriée et prépare le terrain pour les venues des professeurs Jean-Bernard Racine et Laurent Bridel, qui formeront le triumvirat qui dirigera de manière harmonieuse l'Institut de Géographie pendant près de trente ans. Au Décanat de la Faculté des Lettres, conscient des nouveaux besoins des géographes dans le domaine de l'environnement et des nouveaux marchés du travail qui s'offrent aux diplômés en géographie en dehors de l'enseignement, il remodèle l'organisation des études et crée la branche de soutien, une manière d'étoffer le cursus de géographie, tout en conservant une deuxième branche enseignable. Une génération d'étudiants aura pu ainsi élargir ses horizons d'enseignement en géographie, tout en continuant à obtenir une licence ès Lettres. Au Rectorat, le vice-recteur Winistorfer a été le grand artisan des transformations institutionnelles menant à la création de la Faculté des Géosciences et de l'Environnement à laquelle l'Institut de Géographie est maintenant rattaché. A la fois visionnaire et fin connaisseur des enseignants en sciences de la Terre et en géographie humaine, il a permis un mariage en douceur entre

l'ex-faculté des Sciences et l'Institut de Géographie, tout en développant un projet original de faculté interdisciplinaire spécialisée en géosciences et en environnement. Le modèle lausannois de l'organisation des géosciences préfigure ainsi les grandes transformations institutionnelles qui ont actuellement lieu au niveau suisse.

Mais le plus grand projet du Prof. Winistorfer est la coopération mise sur pied, sous les auspices du rectorat de l'Université de Lausanne et en compagnie de Laurent Bridel, avec l'Université Abdou Moumouni de Niamey. Cela fait plus de 22 ans que le Professeur Wini-

storfer se rend en moyenne 2 à 3 fois par année au Niger et dans d'autres pays sahéliens. Cette coopération a avant tout été conçue comme projet de formation, le projet UNIGEO, visant à l'échange d'enseignants, l'apport de cours et le suivi de travaux d'étudiants ou encore la possibilité pour nos collègues nigériens de se former en Suisse. Pour les étudiants lausannois, le projet UNIGEO a été l'occasion de réaliser un mémoire de licence dans l'environnement sahélien (2 étudiants par an depuis plus de 20 ans !). L'IGUL a également organisé des excursions au Niger. Ce projet de coopération s'est doublé d'activités de



Le Professeur Winistorfer lors de son allocution. A gauche, Lawali Dambo et Waziri Mato, artisans de la manifestation d'hommage à J. Winistorfer.

recherche, d'abord dans le cadre du programme prioritaire Environnement du Fonds national suisse de la recherche scientifique (SPP-E) (Collectif, 1996; Dorthe-Monachon, 1997), puis plus récemment un programme de recherche sur la gestion de l'eau dans les pays arides dans le cadre du Réseau universitaire international de Genève (RUIG, Jaubert et al. 2005).

Durant toute sa carrière, le Professeur Winistorfer s'est attaché à comprendre et faire comprendre à ses élèves comment les environnements naturels se transforment sous les coups de facteurs naturels - géomorphologiques en particulier - bien sûr, mais aussi, et surtout peut-être, des facteurs humains. Il s'est particulièrement intéressé aux milieux fragiles - la haute montagne alpine et les franges sahéliennes - et à leurs transformations (Winistorfer & Reynard, 2003). Sa grande capacité à travailler de manière interdisciplinaire l'a fait côtoyer autant des naturalistes - géologues, géomorphologues, botanistes, pédologues, etc. - que des spécialistes des sciences humaines - géographes humains, bien sûr, mais également linguistes, historiens et économistes.

Cette ouverture aux autres sciences transparaît dans le spectre des 24 contributions qui constituent l'ouvrage *Vivre dans les milieux fragiles : Alpes et Sahel*, publié conjointement par l'Institut de Géographie de l'Université de Lau-

sanne et le Département de Géographie de l'Université Abdou Moumouni de Niamey, à l'occasion de la retraite du Professeur Winistorfer. Les textes réunis par Lawali Dambo et Emmanuel Reynard s'attachent tous à refléter l'une ou l'autre facette de la personnalité, de la recherche et de l'enseignement du Professeur Winistorfer. Rédigés non seulement par des collègues de l'Institut et du Département de géographie de Lausanne et Niamey,



J. Winistorfer découvrant l'ouvrage rédigé en son honneur, dont le contenu a été gardé secret pendant tout le processus d'édition.

mais également par certains auteurs qui ont bien accepté de prêter leur plume à cet exercice, les textes de cet ouvrage se veulent un hommage à cette constante de

l'activité scientifique de J. Winistorfer : repérer dans la multitude des formes qui constituent la réalité, des invariants, des règles, des lois. Après les textes rédigés par les deux collègues J.-B. Racine et L. Bridel, qui ont côtoyé pendant trente ans le Professeur Winistorfer au sein de l'IGUL, les autres contributions sont réparties en trois groupes - „ la terre et l'eau „ „ le territoire „ „ les hommes „ - qui traduisent tous cette difficulté à vivre dans les milieux fragiles sahéliens et alpins.

L'ouvrage a été remis officiellement au Professeur Winistorfer le 3 octobre 2005 à Niamey, en présence du ministre de la formation supérieure du Niger et du recteur de l'Université de Niamey. Les intervenants ont tous relevé l'apport essentiel du Prof. Winistorfer au développement et au rayonnement de l'Université Abdou Moumouni et en particulier de son département de géographie. Ils ont surtout relevé l'importance des relations humaines que J. Winistorfer a su faire fructifier. Cette coopération entre les deux universités est exemplaire à plus d'un titre. Elle s'inscrit dans la longue durée, elle a abouti sur des résultats concrets, dont la création du bureau spécialisé Géoconseil, animé par les enseignants-chercheurs du Département de Géographie, n'est pas des moindres, et surtout elle s'appuie sur un réseau d'intenses relations humaines. Tout ceci est grandement l'œuvre du Prof. Winistorfer !

A Winis, bonne retraite et merci !

Emmanuel Reynard

Références

- Dambo L., Reynard E.** (2005) (éds.). *Vivre dans les milieux fragiles: Alpes et Sahel*, Lausanne, Institut de Géographie, Travaux et Recherches, n° 31, 348 p.
- ***Jaubert R., Bakonyi-Moeschler M., Caloz R., Winistorfer J.** (2005). *L'eau: quelles crises dans les régions à fortes contraintes ?*, Genève, RUIG.
- Winistorfer J.** (1969). *Riddes et Isérahles. Etude régionale d'une vallée latérale du Valais central*, Bull. Murithienne, 86, 1-37.
- Winistorfer J.** (1977). *Paléogéographie des stades glaciaires des vallées de la rive gauche du Rhône entre Viège et Aproz*, Université de Lausanne, Institut de Géographie, Thèse de doctorat, Bull. Murithienne, 94, Sion, 72 p.
- ***Collectif** (1996). *Agri-cultures en mutation*, Actes du colloque SPP/E tenu à Niamey (Niger) du 14 au 15 décembre 1995, Annales de l'Université Abdou Moumouni de Niamey, numéro hors-série, 308 p.
- ***Dorthe-Monachon C.** (1997) (éd.). *Méthodes pour comprendre et mesurer les pratiques agraires en milieu tropical et leurs transformations*, Actes du colloque SPP/E tenu à Niamey du 10 au 11 déc. 1997, Lausanne, Institut de Géographie, Travaux et recherches n°16, 268 p.
- ***Winistorfer J., Reynard E.** (2003). *Transformation of fragile environments in the Alps and in the Sahel*, Geogr. Helvetica, 58/3, pp. 267-273.
- *Ces ouvrages peuvent être obtenus auprès du Secrétariat de l'Institut de Géographie, marcia.curchod@unil.ch*

Swiss Geoscience Meeting 2006

Die Schweizerische Jahrestagung der Geowissenschaften findet am 24./25. November 2006 in Bern unter dem Thema „Geosciences and Society“ statt. Kopräsidenten des lokalen Organisationskomitees sind die Professoren Adrian Pfiffner (Geologie) und Heinz Wanner (Geographie) der Universität Bern. Die Geographie wird sich mit Beiträgen (wahrscheinlich aus den Bereichen Kulturgeographie, Hydrologie und Naturgefahren) am 4. Swiss Geoscience Meeting in Bern beteiligen.

Swiss Geoscience Meeting 2006

Cette journée annuelle suisse des géosciences aura lieu les 24/25 novembre 2006 à Berne et aura pour thème: „Geosciences and Society“. Les professeurs de l'université de Berne Adrian Pfiffner (géologie) et Heinz Wanner (géographie) sont co-présidents du comité d'organisation local. La géographie participera au 4e Swiss Geoscience Meeting à Berne avec des exposés (probablement des domaines de la géographie culturelle, hydrologie et dangers naturels).

GeoAgenda		GeoAgenda		GeoAgenda		GeoAgenda	
Redaktionsschluss GeoAgenda 2006		Délais de rédaction GeoAgenda 2006					
No. 2-2006 = 31-03-2006		No. 3-2006 = 31-05-2006		No. 4/5-2006 = 31-08-2006			
Abonnieren Sie die GeoAgenda direkt per e-mail: asg@giub.unibe.ch oder bei der Geschäftsstelle ASG! Jahresabonnement: Fr. 25.- (Studenten: Fr. 20.-)				<i>Abonnez-vous au GeoAgenda! Commande par e-mail à: asg@giub.unibe.ch ou auprès du secrétariat de l'ASG. L'abonnement annuel coûte Fr. 25.- (20.- pour les étudiant(e)s)</i>			
Inseratenpreise / Prix des annonces							
1/1 Seite/page	Fr. 300.-	1/4 Seite/page	Fr. 85.-	Flyer			
1/2 Seite/page	Fr. 160.-	1/8 Seite/page	Fr. 45.-		Fr. 300.-		
Rabatt für ASG-Mitglieder / Rabais pour les membres ASG							
Geschäftsstelle ASG				Siège de l'ASG			
Verband Geographie Schweiz (ASG) Dr. Philipp Bachmann Geographisches Institut, Univ. Bern Hallerstrasse 12, CH-3012 Bern Tel.: 031/ 631 85 67 (Mo + Fr) E-mail: asg@giub.unibe.ch				Association Suisse de Géographie Dr. Philipp Bachmann Institut de Géographie, Univ. de Berne Hallerstrasse 12, CH-3012 Berne Tél.: 031/ 631 85 67 (lu + ve) E-mail: asg@giub.unibe.ch			

Nachwuchsförderung

Der Vorstand der ASG hat in der Sitzung vom 10. Februar 2006 das Gesuch von Alexandre **Gillet**, Universität Genf, für seine Vortragsauslagen in Kanada bewilligt. Herr Gillet wird nach Erfüllung der Reglementsbedingungen einen Reisebeitrag von Fr. 500 erhalten.

Anmeldeformular / Reglement
Nachwuchsförderung siehe:

www.swissgeography.ch/del/current/index.php

Promotion de la relève

Le comité de l'ASG a accordé la demande de M. Alexandre **Gillet** (université de Genève) lors de sa séance du 10 février 2006. M. Gillet obtiendra le montant de frs. 500 pour les frais de voyage au Canada après avoir accompli les conditions du règlement.

Pour les **formulaire d'inscription et le règlement** de la promotion de la relève voir :

www.swissgeography.ch/fr/current/index.php

Nachtrag zum Heft 6/2005

Wegen eines Layout-Fehlers wurde die Tabelle 3 des Artikels „Beschäftigungssituation Geographie“ im Heft 6/2005 nur unvollständig abgedruckt. Hier die vollständige Zusammenstellung mit den Jahren 2001 und 2003:

Addendum au N° 6/2005

Pour cause d'une erreur de layout, le 3e tableau de l'article „Situation professionnelle des géographes“ dans le cahier 6/2005 n'a été imprimé qu'en partie. Voici le tableau entier, avec les années 2001 et 2003 :

Tab. 3: Beschäftigungsbereiche Geografie von 1981 bis 2003 (in Prozent)

Tabl. 3 : Domaines d'insertion professionnelle des géographes en 1981 à 2003 (en %)

Jahr	Hochschule	Schule	Information/ Kultur	Planungs- u. Ing.büros	Private Dienstleist.	Öffentl. Verwaltung	Übrige
Année	Université	Ecole	Information/ culture	Industrie/ bureau ing.	Services privés	Administ. publique	Autres
1981	45	29	3	5	3	13	2
1983	26	40	8	2	10	6	2
1985	24	27	9	9	24	4	3
1987	30	15	8	12	14	11	10
1989	37	15	5	11	13	18	1
1991	17	9	2	19	24	25	4
1993	40	16	4	7	16	12	5
1995	17	19	8	12	18	23	3
1997	16	11	6	5	21	23	18
1999	16	15	4	8	29	21	7
2001	18	18	6	7	27	21	3
2003	23	22	2	7	9	24	13

Inhalt

Heft 4
2005
60. Jahrgang

CONTENTS, TABLE DES MATIÈRES

Buser B. Giuliani G. Rieder P.	Festsetzung regionalpolitischer Prioritäten im Schweizer Alpenraum auf der Basis regionaler Input-Output-Tabellen – ein Überblick Prioritisation of regional policy in the Swiss Alps using regional input-output tables – an overview Détermination des priorités en matière de politique régionale dans l'arc alpin suisse, sur la base des tableaux de l'input-output régional	230
Kopainsky B. Rieder P.	Wie weiter mit der dezentralen Besiedlung in der Schweiz? Abschätzung von Entwicklungsperspektiven auf Gemeindeebene Where is decentral residential development leading us to in Switzerland? Assessment of developmental possibilities at community level Quelle suite à donner au peuplement décentralisé en Suisse? Evaluation de perspectives de développement à l'échelle communale	239
Bochet B.	Métropolisation, morphogénèse et développement durable: le cas de l'agglomération de Lausanne. Analyse des tendances et nouvelles morphologies induites par la métropolisation Metropolization, urban morphogenesis and sustainable development: case study of Lausanne and agglomeration. Trend analysis and new metropolization-induced urban morphologies Verstädterung, Morphogenese und nachhaltige Entwicklung am Beispiel der Agglomeration Lausanne. Analyse der neuen Verstädterungstendenzen	248
Wendel J.	Die Agglomeration Strasbourg: Struktur, Entwicklung und Tendenzen – ein Überblick The agglomeration of Strasbourg: structure, development and tendencies – an overview L'agglomération de Strasbourg: structure, développement et tendances – une vue d'ensemble	260
Felli R.	Le patrimoine à Pékin, entre destruction et détournement. Les effets d'une gouvernance urbaine entrepreneuriale Building heritage in Beijing between destruction and abuse. The effects of entrepreneurial urban governance Das Erbe von Peking, zwischen Zerstörung und Missbrauch. Die Auswirkungen einer urbanen, unternehmerischen Governance	275
Bläser R.	Socio-spatial opportunities and the power of place. Bankwatch-NGOs in Washington, D.C. Opportunités socio-spatiales et pouvoir du lieu. Les ONG <i>Bankwatch</i> à Washington, D.C. Sozio-räumliche Gelegenheiten und die Macht des Ortes. <i>Bankwatch</i> -NGOs in Washington D.C.	284
Davies W.K.D.	Towards a model of crime variations and solutions: a framework for geographical work Un modèle des variations de la criminalité et des solutions à y apporter: une perspective géographique Annäherung an ein Modell der Kriminalitätsvariationen und -lösungen: ein Rahmen für geographisches Arbeiten	293
	Buchbesprechungen/Book reviews/Comptes rendus Neue Literatur/New literature/Nouveaux livres	303 308

Dieci anni di GEA - Associazione dei geografi 1995 - 2005

In piroga, sulle lente acque del fiume Niger nel Mali, tra Mopti e Timbuctu, nasce l'idea di dar vita ad un'associazione di geografi. E' assai probabile che il „respiro del fiume Niger“, i pescatori Bozo, i villaggi dalle architetture affettuose, i mercati incredibili e il ritmo atavico della vita saheliana abbiano suggerito, a quel gruppo di geografi e docenti in viaggio, di trovare il modo per promuovere la cultura geografica. GEA nasce nella culla del fiume Niger che disegna, nel suo delta interno, una geografia in cui operano società e culture estremamente variegata e a volte complementari. Da questa „geografia evanescente dell'Africa“, così magistralmente descritta da Eugenio Turri¹⁾, GEA prende ispirazione. Non vuole essere un'associazione corporativa, non ha interessi da difendere, non pone confini ma vuole essere aperta a tutti coloro che si riconoscono nei suoi obiettivi: diffondere la cultura geografica, interagire con la realtà locale, far conoscere e promuovere la figura professionale del geografo.

1) Eugenio Turri, geografo, specialista della regione saheliana, deceduto alcuni mesi fa.

Sull'arco di un decennio GEA ha organizzato annualmente numerose manifestazioni, cicli di conferenze, aperitivi geografici ed escursioni. Un impegno costante è stato dedicato alla pubblicazione di *Gea, paesaggi territori geografie* giunta al ventesimo numero. Grazie ad una linea coerente seguita nella scelta degli argomenti, al grado di approfondimento delle tematiche e al valore dei relatori,

l'associazione si presenta oggi con un solido profilo e gode di una buona immagine presso il pubblico. L'interesse suscitato è dimostrato dal numero dei soci che oggi raggiunge le 170 unità ma anche dalla presenza, agli incontri, di persone non direttamente legate alla disciplina geografica. Il bilancio

dell'attività è senza dubbio positivo e possiamo affermare che Gea rappresenta un ente culturale non trascurabile per il territorio ticinese. Un altro apporto considerevole, forse meno evidente, è quello che i geografi dell'associazione hanno dato alla scuola ticinese. I nuovi orientamenti della geografia e un profilo disciplinare più marcato sono confluiti ad esempio nei nuovi piani di studio liceali, l'offerta di Gea arricchisce le proposte di aggior-

GEA

Recapiti per informazioni e contatti:

Paolo Crivelli, Tel. 091 648 26 10
Natel 079 786 18 67
e-mail: paolo.crivelli@bluewin.ch

Alberto Martinelli, Tel. 091 646 25 50
e-mail: alberto_martinelli@yahoo.it

Claudio Ferrata, Tel. 091 966 85 73
e-mail: claudio.ferrata@bluewin.ch

Il sito di GEA: www.gea-ticino.ch

ramento per i docenti e la diffusione della rivista Gea nella scuola contribuisce a mantenere l'interesse per la geografia insegnata.

Il viaggio di GEA sui fiumi della Terra continua. La consapevolezza del valore della geografia non può essere che da stimolo per continuare l'attività dell'associazione. Armand Frémont²⁾ nel suo ultimo libro afferma che *la geografia è sensibile come un'arte e rigorosa come una scienza*. GEA ha ben seguito questa

linea. Continuare a diffondere la sensibilità geografica è un obiettivo valido per tutti coloro che intendono aver cura del territorio e delle sorti del pianeta Terra.

Per GEA

Paolo Crivelli

2) Armand Frémont, *Aimez-vous la géographie?*, Flammarion, 2005

10 Jahre GEA - Geographische Gesellschaft 1995 - 2005

In einem Einbaum, auf den langsam dahinströmenden Wassern des Nigers in Mali, zwischen Mopti und Timbuktu, erblickte die Idee der Geographischen Gesellschaft vor nunmehr über 10 Jahren das Licht der Welt. Möglicherweise hat dazu der der „Atem des Nigers“ Pate gestanden, haben die Bozo, die Nigerfischer, die Dörfer mit ihrer malerischen Architektur, die märchenhaften Märkte und der archaische Lebensrhythmus in der Sahelzone ihren Teil dazu beigetragen, dass sich damals ein Fähnlein von Dozenten und Geografen dazu entschloss,

dem geografischen Wissen auf eigene Art eine Bresche zu schlagen.

In der Wiege des Nigers entstanden, der in seinem inneren Delta ein Neben- und Ineinander von extrem vielfältigen und komplementären Gesellschaften und Kulturen aufweist, bezieht die GEA aus dieser „ineinander verschränkten aber gleichzeitig offenen Geografie Afrikas“ - so meisterhaft beschrieben von Eugenio Turri¹⁾ - denn auch ihre Inspiration.

Dementsprechend will sie kein korporativer Verband sein, sie hat keine Interessen zu verteidigen, sie zieht keine



Grenzen, sondern sie ist offen für alle, die ihre Ziele anerkennen und sich in der Weiterverbreitung des geografischen Wissens, der Interaktion mit lokalen Realitäten und der Verbreitung des Berufsbildes des Geographen erkennen können.

In den zehn Jahren seit ihrer Entstehung hat die Gesellschaft jedes Jahr viele Veranstaltungen, Konferenzen, Vortragsreihen, Apéros und Exkursionen organisiert. Rückgrat ihres Engagements ist die regelmässig erscheinende Zeitschrift „*GEA, paesaggi territori geografia*“, welche nun bereits ihre zwanzigste Nummer erreicht hat. Die konsequent anspruchsvolle Themenwahl, die Qualität der Beiträge und die Professionalität der Autoren bringen es mit sich, dass die Gesellschaft heute mit einem klar definierten Profil dasteht, beim Publikum auf ein breites Interesse stösst und eine hohe Wertschätzung genießt.

Das Echo, welches die Arbeit der GEA hervorruft, zeigt sich zum einen an der Zahl von heute 170 Mitgliedern, zum anderen aber auch an dem regen Publikumsinteresse bei den Veranstaltungen. Angesichts dieser zweifellos positiven Bilanz kommt der GEA inzwischen eine bedeutende kulturelle Rolle im Tessiner Raum zu.

Ein anderer wichtiger, vielleicht weniger offensichtlicher Beitrag ist die Arbeit der Gesellschaft an den Tessiner Schulen. Die

moderne Ausrichtung der Geografie und ein spezifisches Fachbewusstsein haben in den neuen Lehrplänen für Gymnasien ihren Ausdruck gefunden; dabei bereichert die GEA das diesbezügliche Angebot durch Fortbildungskurse für Dozenten und die Verteilung der Zeitschrift GEA an den Schulen.

Die Reise der GEA auf den Flüssen der Erde geht weiter. Aus dem Bewusstsein um den Wert der Geografie bezieht unsere Gesellschaft die hauptsächliche Motivation, ihr Engagement fortzusetzen. Wenn Armand Frémont²⁾ in seinem letzten Buch feststellte, dass *die Geografie sensibel wie die Kunst und streng wie eine Wissenschaft ist*, dann kann man nur festhalten, dass die GEA bis jetzt dieser Linie gefolgt ist. Die Sensibilität für die Belange der Geografie ist eine würdige Aufgabe für alle, denen das Schicksal unseres Planeten am Herzen liegt.

Für die GEA

Paolo Crivelli

(Übersetzung:

Cristina Del Biaggio und Jörn Harfst)

1) Eugenio Turri, Geograph und Experte der Sahel-Region. 2005 gestorben.

2) Armand Frémont, *Aimez-vous la géographie?*, Flammarion, 2005.





Neues aus dem Vorstand VSGg

In der ersten Sitzung des neuen, inter-
imistischen Vorstandes haben wir eine
teilweise veränderte Chargenzuteilung
vorgenommen (s. Tabelle): Hanspeter Jud
ist neuer Präsident, Helen Wider neue
Vize-Präsidentin, die bisherigen „Solo-
thurner“ bleiben im Vorstand, z.T. mit
den selben Chargen. Dies wurde zwar an
der GV im Herbst prinzipiell so beschlos-
sen, einzelne Fragen (z.B. Kasse, Beisit-
zer) waren damals aber nur provisorisch
gelöst.

Da ab Herbst 2006 und 2007 unsere
Luzerner KollegInnen in zwei Schritten
den Vorstand übernehmen werden - was
uns ausserordentlich freut und auch ent-
lastet - hat der jetzige Vorstand die Char-
gen so wenig wie möglich verändert, um
möglichst viel Kontinuität zu erhalten.

Zu beachten: Die Postadresse geht nach
Schaffhausen, Mailadresse und Home-
page bleiben wie bisher.

Für den Vorstand: Alfons Ritler, Beisitzer

Nouvelles du comité de l'ASPG

*Lors de la première séance du nouveau
comité intérimaire, nous avons procédé à
une nouvelle répartition des tâches, par-
tiellement changée (voir tableau): Hans-
peter Jud est le nouveau président, Helen
Wider la nouvelle vice-présidente, les
„Soleurois“ restent dans le comité comme
précédemment, en partie avec les mêmes
charges. Ceci avait été décidé dans
les grandes lignes lors de l'assemblée
générale en automne mais quelques que-
stions (p.ex: caisse, assessseurs) n'étaient
régérées que provisoirement.*

*Comme nos collègues de Lucerne repren-
dront le comité en deux étapes dès
l'automne 2006 et 2007 - ce qui nous
réjouit énormément et nous soulage aussi
- le comité actuel a modifié les charges
aussi peu que possible afin d'assurer au
maximum la continuité.*

*A noter: l'adresse postale est nouvelle-
ment à Schaffouse, l'adresse électronique
et le site Internet restent tels quels.*

Pour le comité : Alfons Ritler, assesseur

Funktion	Name	Adresse	Telefon	e-mail
Präsident	JUD Hanspeter	Kantonsschule Schaffhausen Pestalozzistr. 20, 8200 Schaffhausen	052 632 24 66	judhanspeter@kanti.ch
Vizepräsidentin	WIDER Helen	Landstrasse 60, 5430 Wettingen	056 426 20 76	wider@pop.agri.ch
Beisitzer (ad int.)	RITLER	Chaumontweg 102	031 972 88 14	alfons_ritler@hotmail.ch
Delegierter ASG	Alfons	3095 Spiegel bei Bern		
Sekretär; Kassier (ad interim)	MARTI Bernhard	Stapfackerweg 17 4562 Biberist	032 672 48 08	bmarti@solnet.ch
Beisitzer; Deleg. europ. Gg-Verb.	TREIER Raymond	Königshofweg 11 4500 Solothurn	032 622 92 36	raymond.treier@swissonline.ch
Beisitzer (ad interim)	BERGER Peter	Hofmatt 105 4582 Brügglen	032 661 13 77	peter.berger@dbk.so.ch
Delegierter VSGg VSG	MÜLLER Axel	Traubenweg 27 8700 Küsnacht/ZH	044 912 28 58	

WBZ-Kurse 2006	Cours CPS 2006
<p>Brennpunkt Migration Fr/Sa, 17./18.03.2006, Basel Leitung: Ursula Zehnder, Gymnasiallehrerin, Zürich, Tel. 01 492 46 70. u_zehnder@bluewin.ch</p> <p>Der Kurs ist schon seit Dezember auf der Webpalette und findet schon in einem Monat statt. Es hat noch einige freie Plätze für Rasch- oder Spätentschlossene.</p>	<p>Cours SIG à Lausanne / GIS Kurs in der Romandie</p> <p>Der Kurs wurde verschoben und findet neu aufgeteilt in 2 Segmente im November statt. <i>Le cours SIG a été remporté au mois de novembre 2006. Il aura lieu en deux parties.</i></p> <p><i>Le SIG, un couteau suisse dans la boîte à outils des enseignant-es.</i> <i>Pistes concrètes pour intégrer le SIG dans le pratique.</i></p> <p><i>Partie 1 : ve. 3 nov. à sa. 4 nov. 2006</i> <i>Partie 2 : ve. 24 nov. 2006 / Lausanne</i></p> <p><i>Responsable du projet: Alain Chassot, conseiller indépendant en ingénierie éducative, Genève.</i> <i>Tel. 022 340 36 87</i> <i>alain.chassot@formate.ch</i></p>
<p>Workshop Unterrichtsentwicklung Geographie 27.4.2005, Luzern Alpenquai Leitung / Information: Barbara Vettiger, barbara.vettiger@fh-aargau.ch</p>	<p>Forum Fachdidaktik Gg 10.-11.11.2006 Leitung / Information: Barbara Vettiger, barbara.vettiger@fh-aargau.ch</p>
<p>GIS-Lehrmittel für die Mittelschule Praktische Anwendungsmöglichkeiten des neuen HEP Lehrmittel Fr 19.05.2006 bis Sa 20.05.2006 / Solothurn Leitung: Treier Raymond, Gymnasiallehrer, Solothurn, Tel. 032 622 92 36 raymond.treier@swissonline.ch</p>	<p>Verein Schweizerischer Geographielehrerinnen und -lehrer (VSGg) / Association Suisse des Professeurs de Géographie (ASPG)</p> <p>Kantonsschule Schaffhausen Pestalozzistrasse 20, 8200 Schaffhausen Tel.: 052 632 24 66 Fax: 052 632 24 10 E-mail: vsgg@bluemail.ch</p> <p>Internet: www.vsgg.ch</p>
<p>Karstgeologie 1:1 Höhlenforschung und Karstgeologie in der Schrattenfluh Do 24.08.2006 bis Sa 26.08.2006 / Schrattenfluh Roland Brunner, Gymnasiallehrer, Bremgarten, Tel. 031 301 49 66 brunner@sis.unibe.ch</p>	
<p>Weiterbildungsdelegierter / Délégué de la formation continue: Roland Brunner, Friedhagweg 37, 3047 Bremgarten/BE wbz / cps : www.wbz-cps.ch</p>	

Vortragsreihe der Fachdidaktik Geografie

Herzlich eingeladen sind:

- *Lehrkräfte der Sekundarstufe I und II,*
- *Studentinnen und Studenten der PHZH, der Uni Zürich und der ETH,*
- *Dozentinnen und Dozenten,*
- *Interessierte Gäste*

Programm:

Donnerstag, 30. März 2006, 19.00 Uhr

Interesse von deutschen Schülerinnen und Schülern an Themen, Regionen
und Arbeitsweisen des Geographieunterrichtes
Ergebnisse zweier Untersuchungen aus den Jahren 1995 und 2005

Prof. Dr. Michael Hemmer

Westfälische Wilhelms-Universität Münster (BRD)

Donnerstag, 20. April 2006, 19.00 Uhr

Was Geographielehrer /-innen über Astronomie wissen sollten
Astronomische Grundlagen zum Verständnis des Klimawandels

Dr. Wolfgang Gerber, Sportgymnasium Leipzig

Fachberater Geographie für Gymnasien in Sachsen (BRD)

Montag, 22. Mai 2006, 19.00 Uhr

Digitale Medien und E-learning motivierend im Geographieunterricht
einsetzen

Prof. Dr. Yvonne Schleicher

Pädagogische Hochschule Weingarten (BRD)

Eintritt frei

Wir freuen uns auf eine rege Teilnahme!

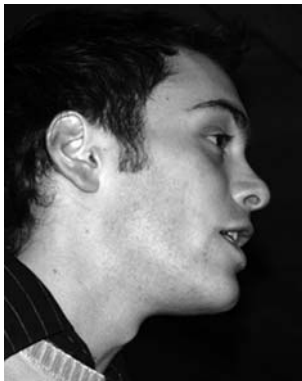
Fachgruppe Geografie, Pädagogische Hochschule Zürich
Zeltweg 21, 8090 Zürich - Zimmer wird ausgeschildert

Spannende Jahresversammlung vom 26. Januar in Olten

23 Mitglieder haben an der Jahresversammlung (Generalversammlung 2005/06) der SGAG teilgenommen.

Der formale Teil mit Rechnungs- und Budgetgenehmigung ging schnell über die Runden. Über diesen Inhalt wird mit einem separaten Protokoll orientiert, das an alle Mitglieder verschickt werden wird.

Inhaltlich spannend wurde es bei der Präsentation der im zweiten Rang prämierten Diplomarbeit von Jonas Bhend. Der junge Geograf verstand es ausgezeichnet, in verständlichen Worten das Wesentliche über seine innovative Arbeit zu „North Atlantic and European Cyclones: Their Variability and Change from 1881 to 2003“ zu berichten.



*Jonas Bhend
Dipomand Uni Bern*

Auch die spontanen und vielfältigen Informationen von Hans Schneider (Projektleiter) zur Aufwertung der Landschaften und Naturdenkmälern von nationaler Bedeutung (BLN) fanden eine interessierte Zuhörerschaft. Der Beitrag zeugte einmal

mehr vom grossen Potenzial unserer Mitglieder, aktuelle Fragen und Erfahrungen aus ihrer beruflichen Tätigkeit mit Berufskollegen auszutauschen.



*Hans Schneider
Projektleiter Aufwertung
BLN, BAFU / OFEV*

Die Jahresversammlung 2007 wird am (erstmal) Dienstag, 23. Januar 07 in Olten stattfinden.

Bruno Strebelt, Präsident

SGAG-Preis 2006
für praxisrelevante Diplomarbeiten

1. Preis / 1er Prix:

Marianne THOMANN:

Potentiel des friches industrielles des secteurs de gare pour un développement durable. Reconversion du secteur Gare/ Crêt-Taconnet à Neuchâtel.

Adresse: St-Laurent 14, 1003 Lausanne

2. Preis / 2e Prix

Jonas BHEND:

North Atlantic and European Cyclones: Their Variability and Change from 1881 to 2003.

Adresse: GIUB, Hallerstr. 12, 3012 Bern

Weitere herausragende Diplomarbeiten
D'autres travaux de diplôme excellents

Benoît BIÉLER:

Difficultés et premiers enseignements de la reconversion des plateaux ferroviaires en friche de l'Ouest lausannois.

Adresse: Rue Haldimand 15, 1003 Lausanne

Lionel FER:

La Chaux-de-Fonds: quel projet urbain pour son „Pod „

Adresse: Quai Charles-Page 51, 1205 Genève

Prix SSGA 2006
pour des travaux de diplôme appliqués

Damien KRAMER:

Pendularité et potentiel des P+R de périphérie. Le cas de Montreux.

Adresse: Rue Carlo Boller 3, 1820 Montreux

Camille ROL:

Analyse du rôle de la géographie dans l'exercice de vulgarisation scientifique.

L'exemple de Territoires 21.

Adresse: equiterre, rue des Asters 22, 1202 Genève

Basil Marc WEBER:

L'emploi indépendant des personnes issues de la migration. Le cas de la restauration et du commerce alimentaire en ville de Neuchâtel.

Adresse: Rue de la Poste 7, 2024 Saint-Aubin (NE)

Chantal WYSSMÜLLER:

Menschen „aus dem Balkan“ in Schweizer Printmedien. Diskursive Konstruktion und (Re)Produktion von Raum- und Identitätsbildern und deren Bedeutung für die soziale Integration.

Adresse: Bühlstr. 35, 3012 Bern

**Schweizerische Gesellschaft für Angewandte Geographie (SGAG) /
Société Suisse de Géographie Appliquée (SSGA)**

Präsident / Président:

Dr. Bruno Strelbel

Sonnenhof 10

6232 Geuensee

Tel. 041/ 921 38 24

Fax: 041/ 921 99 34

strelbel.bruno@bluewin.ch

Sekretariat / Secrétariat:

Ursula Strelbel

Sonnenhof 10

6232 Geuensee

Tel. 041/ 921 38 24

Fax: 041/ 921 99 34

strelbel.bruno@bluewin.ch

Susanne Eder Sandtner

**Neuartige residentielle Stadtstrukturmuster vor dem Hintergrund
postmoderner Gesellschaftsentwicklungen**

Eine geographische Analyse städtischer Räumuster am Beispiel von Basel. Basler Beiträge zur Geographie 50. CHF 29.80. Kommissionsverlag: Wepf & Co, Basel, 2005.

In der Sozialwissenschaft wird ein Wandel von der fordistischen Klassengesellschaft zu einer sozial ausdifferenzierten Lebensstilgesellschaft mit starker demographischer, ökonomischer, kultureller Polarisierung und neuen Armutsrisiken („new urban underclass“) beobachtet. Diese sozialen Prozesse bedingen sozialräumliche Veränderungen in der Verteilung der Wohnstandorte der urbanen Bevölkerung: Homogene Stadtviertelstrukturen lösen sich auf, es entsteht ein räumliches Mosaik aus einem kleinteilig-heterogenen Nebeneinander verschiedener sozialer Gruppierungen. Man spricht von der „vielfach geteilten Stadt“ der postfordistischen Ära.

Die Dissertation von Susanne Eder Sandtner steht im Schnittpunkt zwischen Sozialwissenschaft und Stadtgeographie. Sie dokumentiert das räumliche Abbild dieses sozialen Wandels. Basierend auf dem statistischen Datenpool der schweizerischen Volkszählung von 1990 wird für das gesamte Stadtgebiet des Kantons Basel-Stadt auf Baublockbasis die Wohnstandortverteilung der Bevölkerung nach ihrer sozialen Zusammensetzung kartiert, klassifiziert und analysiert. In einem

zweiten Analyseschritt werden diese sozialräumlichen Ergebnisse mit Merkmalen der Wohnumfeldqualität (Bevölkerungsdichte, Verkehrsbelastung) verschnitten. So können Zusammenhänge zwischen Raum- und Gesellschaftsstrukturen aufgedeckt werden.

Es zeigt sich, dass negative Wohnumfeldfaktoren und niedriger sozialer Status („sozialräumliche Polarisierungen“) vor allem in städtischen Randlagen im Norden und Südosten der Stadt konzentriert sind. Neue „postfordistische“ residentielle Raumstrukturen treten inselartig im gesamten Stadtgebiet auf, in Innenstadtnähe auch in urbanen Negativräumen mit schlechtem Image, aber aufgewerteten Wohnenklaven. Vor allem in Innenstadtnähe überlagern sich traditionelle („fordistische“) Segregationsmuster mit postmodernen Mosaikstrukturen.

Für die Stadtplanung interessant sind die Ergebnisse dieser Studie insofern, als sie aufzeigen, wo sich sozialräumliche Brennpunkte befinden und welche sozialen Gruppen an der gewünschten, integrierenden sozialräumlichen Durchmischung teilnehmen.

<p>SYMPOSIUM 25.3.2006 10.30 – 16.30 Uhr ETH Hauptgebäude, Auditorium maximum Rämistrasse 101, 8082 Zürich</p> <p>Nach Galmiz – eine Weichenstellung tut Not</p> <p>1. Wirtschaft, Ethik, Staat und Politik Prof. Dr. P. Ulrich, Wirtschaftsethiker, Nationalrat U. Siegrist, Ständerätin E. Forster, Landschafts- schützer H. Weiss u.a.</p> <p>2. Raumplanung und Umweltschutz als Chance Prof. Dr. E. Riva, Uni Basel, C. Wasserfallen, Prof. em., Benedetto Antonini, Architekt u.a.</p> <p>3. Wieviel Landschaft braucht die Metropole Schweiz? Jörg Amsler, Bundesamt für Landwirtschaft, Cathérine Martinson WWF Suisse u.a.</p> <p>4. Diskussion, Verabschiedung der Postulate</p> <p>Anmeldung bis 20. März E-Mail: galmizgm@w28.ch www.galmizgm.ch Telefon 031 398 25 45</p>	<p>Anmeldung: Aktionskomitee Galmiz Weyermannstrasse 28 3008 Bern</p>  <p>ETH-Symposium GALMIZ EINE WEICHENSTELLUNG TUT NOT 25. März 2006</p> <p><small>Luftaufnahme aus J.-P. Anderegg: Freiburger Kulturlandschaften 2002. Download: www.galmizgm.ch/Pfeils/</small></p>
---	--

Das transdisciplinarity-network der Schweizerischen Wissenschaftlichen Akademien vergibt in diesem Jahr wieder den

Swiss Transdisciplinarity Award.

Mit dem Preis sollen hervorragende transdisziplinäre Forschungsprojekte mit Schweizer Beteiligung ausgezeichnet werden.

Der Preis ist mit **50'000 Franken** dotiert und wird von der GEBERT RÜF STIFTUNG ermöglicht.
Das td-net nimmt die Bewerbungen bis zum 15. März 2006 entgegen.
Nähere Informationen finden sich unter **www.transdisciplinarity.ch**.

Weitere Auskünfte:
Dr. Holger Hoffmann-Riem
td-net, Tel: 043 534 67 26

hoffmann-riem@scnat.ch



Preis der Akademie der Naturwissenschaften Schweiz (SCNAT)
für journalistische Arbeiten über naturwissenschaftliche Themen

Auskunft unter: www.scnat.ch/d/Preise/Prix_media/

*Prix de l'Académie suisse des sciences naturelles (SCNAT) pour
des travaux journalistiques sur des sujets scientifiques*

Information sur : www.scnat.ch/f/Preise/Prix_media/

Die Regierungskonferenz der Gebirgskanton (RKGK) hat im Jahr 2003 das
Kompetenznetzwerk Wasser im Berggebiet initiiert. Zentrales Ziel des Netz-
werks ist die Erhöhung der Wertschöpfung aus der Ressource Wasser im
Berggebiet.

**Swiss Mountain Water Award
Fr. 50'000**

Wichtiger Bestandteil des Netzwerks ist der jährlich durchgeführte, mit CHF
50'000 dotierte Projektwettbewerb Swiss Mountain Water Award.

Dieser Wettbewerb fördert innovative und umsetzungsorientierte Wasserpro-
jekte, die einen substantiellen Beitrag zur Verbesserung der Wertschöpfung im
Schweizer Berggebiet leisten.

Nach einer erfolgreichen ersten Durchführung im vergangenen Jahr können
nun Projekte für den Swiss Mountain Water Award 2006 eingereicht werden.
Teilnahmeformular und Projektunterlagen sind bis spätestens **31. März 2006**
abzusenden.

Kontakt und weitere Informationen:

Geschäftsstelle Kompetenznetzwerk Wasser im Berggebiet

D. Dürst, c/o Baudirektion des Kantons Glarus, Kirchstrasse 2, 8750 Glarus

Email: award@mountain-water-net.ch www.mountain-water-net.ch/award/

UNIVERSITÄT BASEL

Departement Umweltwissenschaften Prof. Dr. Eberhard Parlow Klingenbergstrasse 27 Tel: +41 061 267 0701
CH-4056 Basel CH-4056 Basel Fax: +41 061 267 08 01
E-Mail: Eberhard.parlow@unibas.ch

Associate Professor in Physical Geography / Geomorphology

BASEL, SWITZERLAND. The Department of Environmental Sciences at Basel University invites applications for a tenured position as Associate Professor in Physical Geography/ Geomorphology, beginning October 1, 2006.

Candidates should have a strong research background in physical geography/geomorphology, including routine applications of GIS. The successful candidate will enhance the Department's current research and teaching program and will have a profile complementary to that of the existing interdisciplinary research units. Teaching responsibilities include courses in general physical geography/ geomorphology at the undergraduate level (BSc, BA) and in the geography teachers' education program, moreover specialized graduate (MSc) level courses and the supervision of graduate and doctoral level research. The appointee is expected to teach undergraduate courses in German after a transition period of about 1 to 2 years.

Basel University is an equal opportunity, affirmative action employer. Women are especially encouraged to apply.

Candidates should submit a letter of application, curriculum vitae, list of publications, statement of research and teaching interests, and addresses of at least three referees not later than March 15, 2006 to :

Prof. Dr. Hans-Jakob Wirz, Dekanat der Philosophisch-Naturwissenschaftlichen Fakultät, Klingenbergstrasse 50, 4056 Basel, Switzerland (E-mail applications will not be accepted).

For further information please contact:
Prof. Dr. H.-J. Wirz, Tel: +41-61-267 3053, email: J.Wirz@unibas.ch
or
marianne.hess@unibas.ch



Faculté des lettres et sciences humaines

Deux postes de

Professeur- e ordinaire en analyse des processus sociaux

sont mis au concours par la Faculté des lettres et sciences humaines de l'Université de Neuchâtel (Suisse).

Description des postes

- Un poste : Analyse des processus de migration et de mobilité des populations (*mouvements, mobilités et circulations des personnes et des populations*).
- Un poste : Analyse des processus sociaux à une échelle internationale ou mondiale (*mobilité et circulation des connaissances et des compétences*).

Exigences : titre de doctorat, expérience de la recherche et de l'enseignement dans le domaine concerné

Entrée en fonction : 1^{er} février 2007 ou date à convenir.

Délai pour le dépôt des candidatures : 15 avril 2006. Ce délai peut être prolongé. L'Université de Neuchâtel encourage les candidatures féminines.

Les candidatures doivent être accompagnées d'un curriculum vitae détaillé comprenant les activités d'enseignement et de recherche, des copies des titres obtenus, d'une liste de publications (prière de ne pas les envoyer pour le moment), d'une vision scientifique et de trois lettres de recommandations.

Les candidats sont invités à adresser leur dossier par courrier postal et fournir une version électronique à la présidente du comité de recrutement, Mme Ellen Hertz, professeure, Institut d'ethnologie, Faculté des lettres et sciences humaines de l'Université de Neuchâtel, 2-4 Saint-Nicolas, CH-2000 Neuchâtel, (tél.+41 32 718 17 17) [e-mail : ellen.hertz@unine.ch](mailto:ellen.hertz@unine.ch). Même adresse pour obtenir des renseignements.

Pour plus de détails, visitez notre site <http://www.unine.ch/lettres> puis onglet « emploi »

Termine _____ Délais

- 02.03.2006** **Géoinformation et aménagement du territoire** - quels outils pour les communes? VLP-ASPAN, Fribourg. www.vlp-aspan.ch
- 07.03. -** **Telematiktage 2006:** Gemeinde Forum, Bern
08.03.2006 www.telematiktage.ch
- 21.03.** **Internationales 3D-Forum**
22.03.2006 Lindau am Bodensee. www.3d-geodaten.de
- 25.03.2006** **ETH-Symposium GALMIZ** - Eine Weichenstellung tut not
ETH-Hauptgebäude Zürich. www.galmizgm.ch
- 02.04. -** **European General Sciences (EGU) General Assembly** in Vienna
07.04.2006 <http://meetings.copernicus.org/egu2006/>
- 11.04. -** **Désertification, faim et pauvreté**
12.04.2006 Colloque international à l'IUED, Genève. www.unige.ch/liued/new/
- 15.05. -** **25th Urban Data Management Symposium (UDMS 2006)**
17.05.2006 Aalborg/Denmark. www.udms.net
- 08.05. -** **Symposium** about the 50th anniversary of the Expedition Glaciologique
12.05.2006 Internationale au Groenland (EGIG), Grindelwald (blatter@env.ethz.ch)
- 03.07. -** **IGU Conference** in Brisbane/Australia
07.07.2006 www.igu2006.org
- 27.08. -** **International Disaster Reduction Conference (IDRC)** in Davos
01.09.2006 www.davos2006.ch
- 13.09. -** **Exploring the Nature of Management** - Konferenz über Besucher-
17.09.2006 ströme in geschützten Erholungsgebieten. Technikum Rapperswil
www.wsl.ch/mmv-3

GeoAgenda

Die GeoAgenda erscheint 5x pro Jahr in einer Auflage von 950 Ex.

Le GeoAgenda paraît 5x par an (tirage: 950)

Bestellung / Commande: Email: asg@giub.unibe.ch

Jahresabonnement / Abonnement annuel: CHF 25.-
(Studenten / étudiants CHF 20.-)